



INSTALACIÓN PARA GAS NATURAL EN EDIFICIOS PROYECTO Y GESTIÓN.

- Antes de ejecutar instalaciones de gas, el gasista matriculado presentara en al oficina correspondiente el Pedido de Gas de acuerdo al modelo del Form. 3-4-A junto con un croquis, indicándose en el mismo la ubicación del o los medidores (NAG 200).

SOLICITAR FACTIBILIDAD.

FORMULARIO 3-4-A.

- Ubicación del inmueble
- Propietario
- Instalador
- Cantidad de tomas
- Tipo de artefactos-Ubicación-Calorías
- Tipo de servicio, Longitud y Diámetro
- Estado de la obra
- Croquis de ubicación de gabinete o medidor en montante

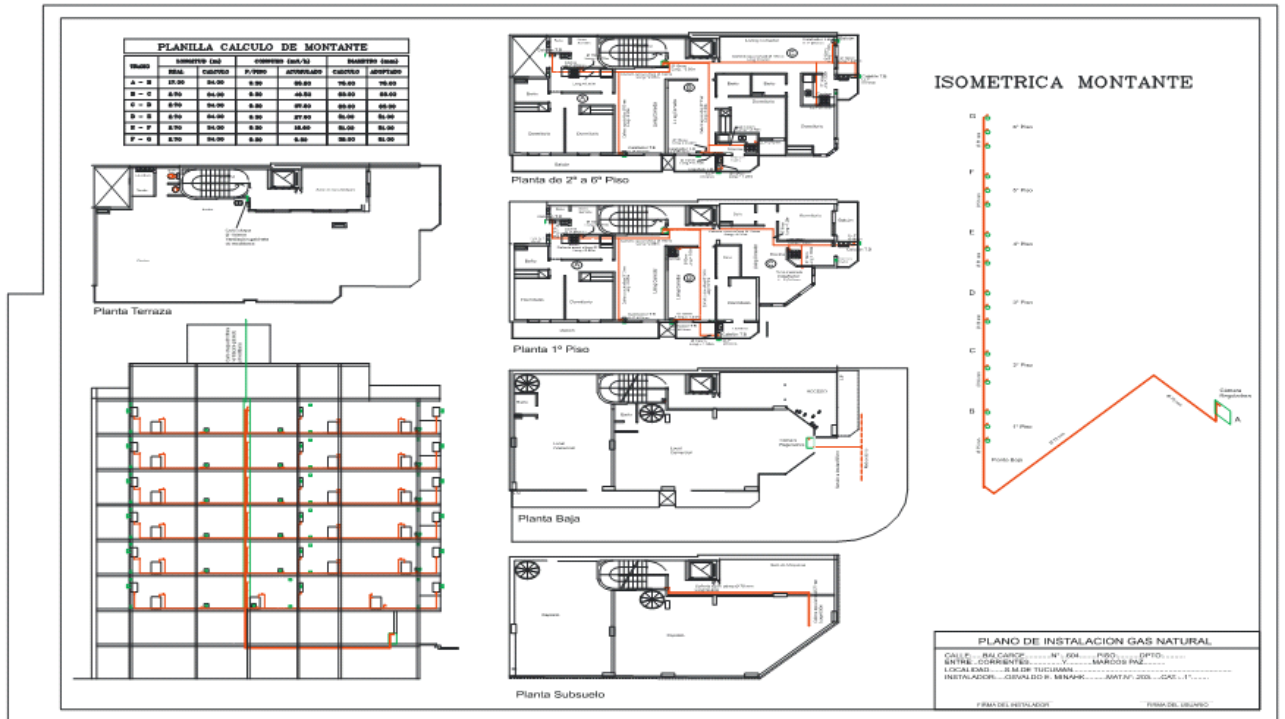
PLANO GENERAL QUE INCLUYE

- **Trazado de cañería interna:**
Longitudes
Cálculo de diámetros

Ubicación de gabinete, medidores y cámara reguladora
- **Montante:**
Trazado
Planilla de Cálculo
Perspectiva
- **Ventilaciones:**
Conductos para calefones o termotanques
Rejillas de ambientes
Ventilación de gabinetes de medidores

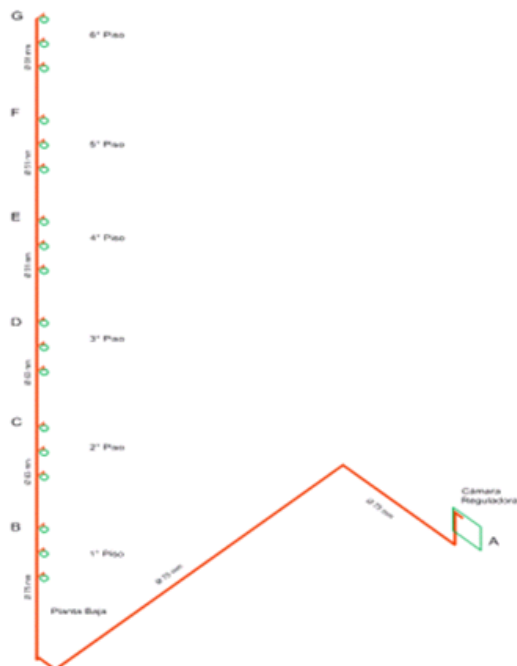
TRAMITACIÓN DE INSTALACIÓN PARA GAS NATURAL

PLANO GENERAL EJEMPLO



Proyección axonometrica de Montante y cálculo

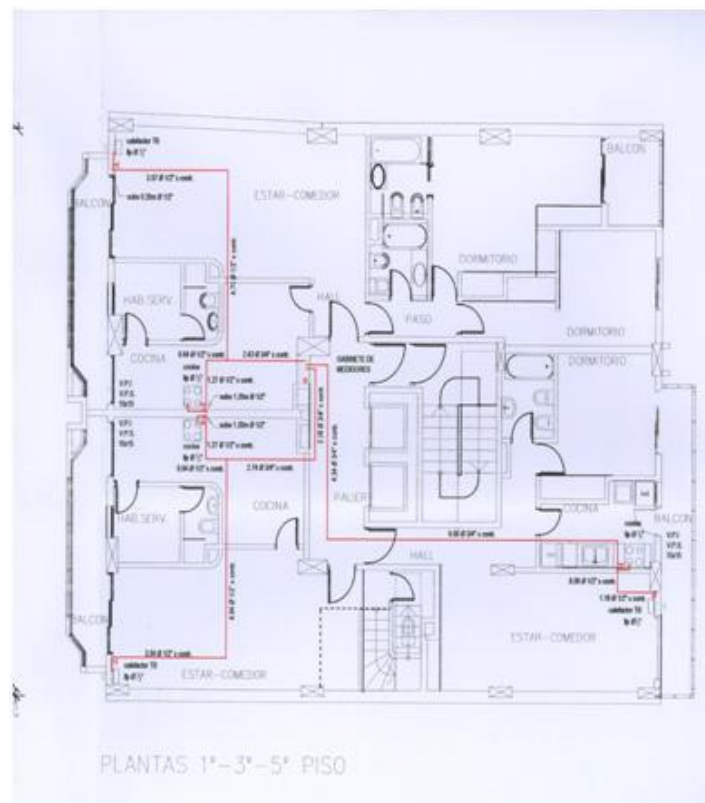
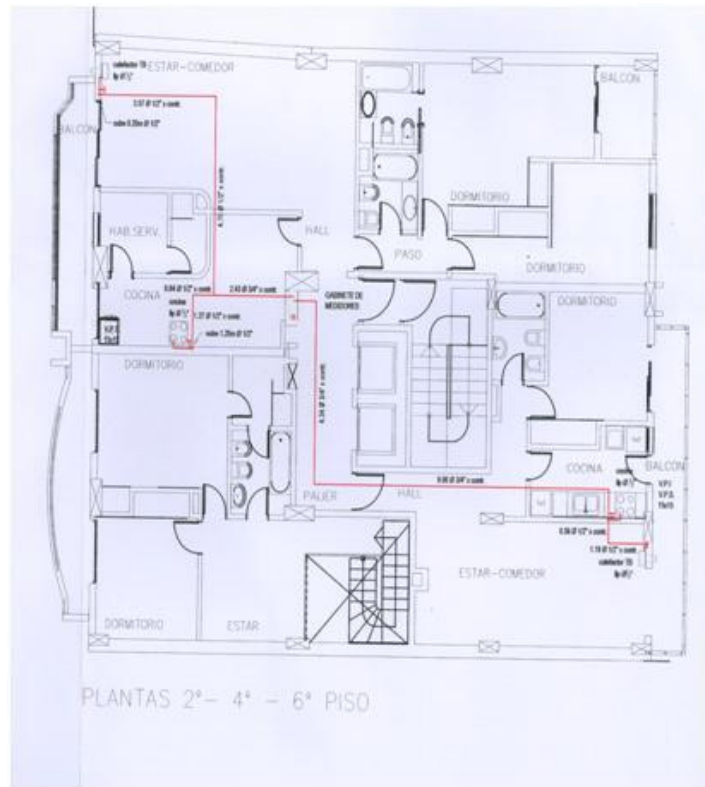
ISOMETRICA MONTANTE



TRAMO	LONGITUD (m)		CONSUMO (m ³ /h)		DIAMETRO (mm)	
	REAL	CALCULO	P/PISO	ACUMULADO	CALCULO	ADOPTADO
A - B	17.00	34.00	9.30	55.80	75.00	75.00
B - C	2.70	34.00	9.30	46.50	63.00	63.00
C - D	2.70	34.00	9.30	37.20	63.00	63.00
D - E	2.70	34.00	9.30	27.90	51.00	51.00
E - F	2.70	34.00	9.30	18.60	51.00	51.00
F - G	2.70	34.00	9.30	9.30	38.00	51.00

Se presentara una proyección de montante con la planilla de cálculo.

Presentación en el proyecto de plantas tipo.



Corte



Corte del edificio proyectado.

(Se puede observar: ubicación de gabinete de regulación, cañería interna de departamentos, montante, artefactos y ventilaciones).

DOCUMENTACION

FORMULARIOS 3-5

(Una vez terminada la prolongación domiciliaria, las cañerías internas y los conductos de ventilación, el matriculado deberá comunicarlo a GASNOR S.A. mientras aun estén descubiertas mediante el Form. 3-5).

- **Cañería parcial o total (con plano de cada dpto.)**
- **Ventilaciones**

Conductos de evacuación de gases de calefones o termotanques

Rejillas

- **Montante:**

Barrales para medidores

Gabinetes para medidores (puertas y ventilaciones)

- **Cámara reguladora**

Calculo, Ubicación, Dimensiones, etc.

INSPECCION FINAL DE OBRA CON ARTEFACTOS.

(Cuando los trabajos de la instalación estén totalmente terminados y en condiciones de habilitarse la misma, con la mayoría de los artefactos colocados, el matriculado lo comunicara a GASNOR S.A. presentando otro formulario 3-5 con el agregado de la leyenda "final").

- **Formularios 3-5: Nómina de artefactos colocados**

(tipo, cantidad, marca, potencia calorífica, matrículas de aprobación)

- **Plano de c/dpto.:**

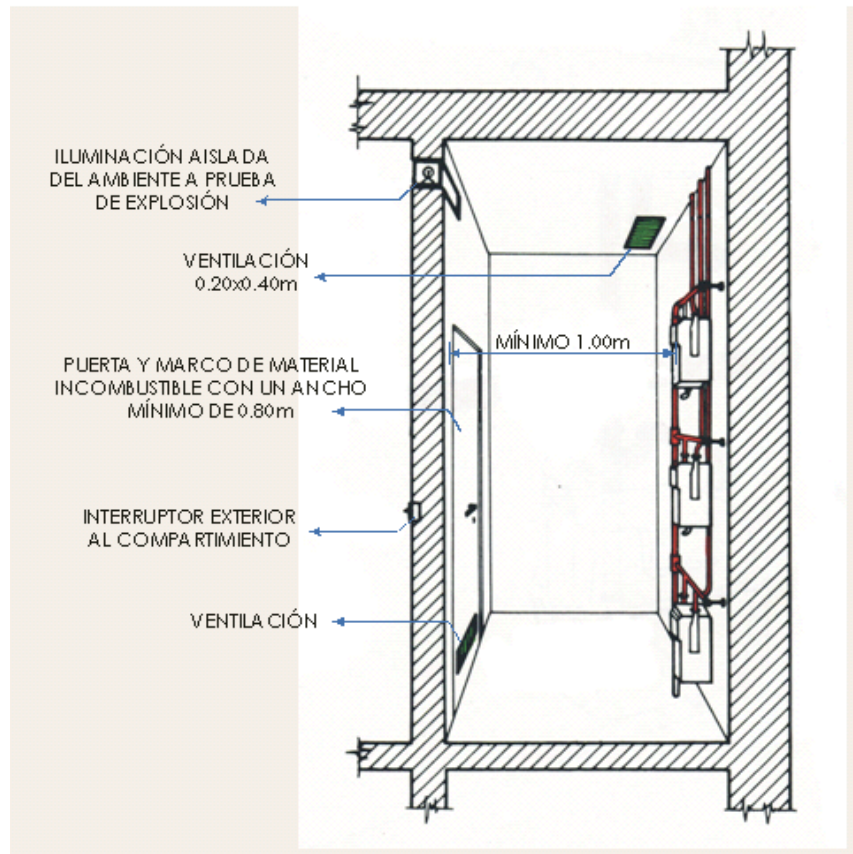
Planta y corte con trazado de cañerías y ventilaciones

CRITERIOS DE DISEÑO INSTALACION DE GAS EN EDIFICIOS

- Ubicación y diseño de gabinetes para medidores
- Tipos de gabinetes
- Cámara reguladora de presión
- Ventilaciones de artefactos y permanentes de ambientes

GABINETE DE MEDIDORES CARACTERISTICAS

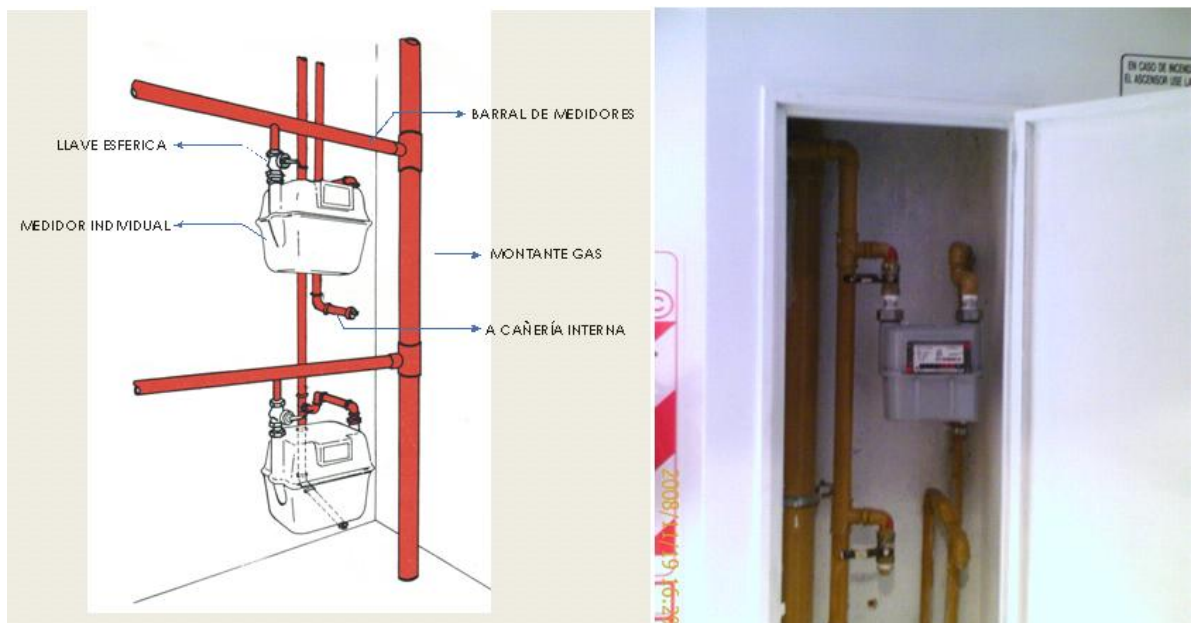
- Será exclusivo para los medidores, revocado y aislado de instalaciones eléctricas o térmicas inflamables.
- Tendrá acceso desde circulaciones comunes
- Contará con aberturas en la parte inferior equivalente a la salida exterior (20 x 40cm MIN)



GABINETE DE MEDIDORES

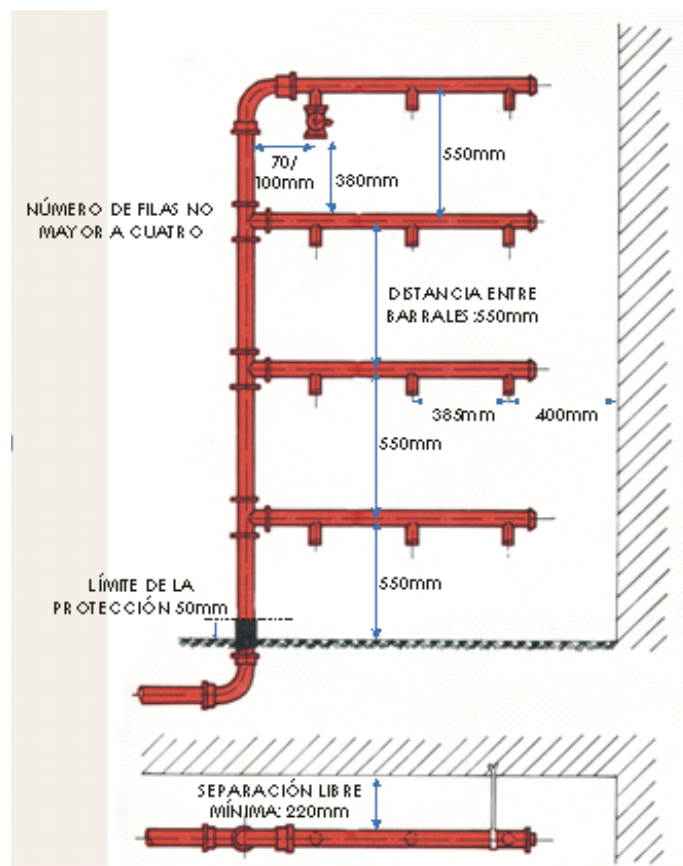
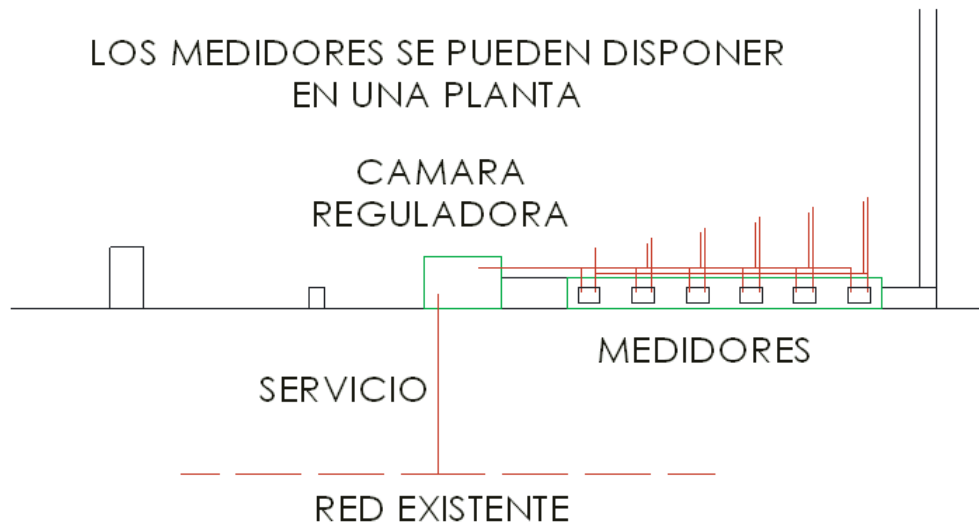
DETALLE PARA UBICACIÓN EN VARIAS PLANTAS

- Al frente del gabinete quedará un espacio no inferior a 0.60m de ancho libre para circulación

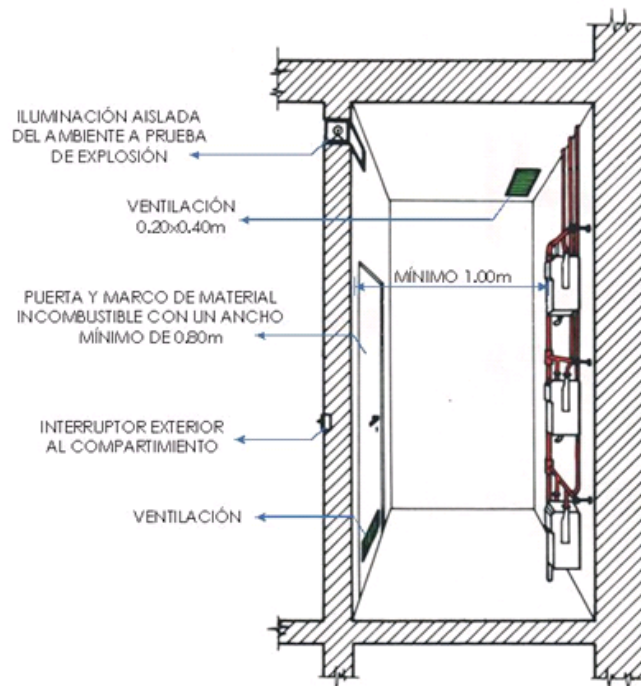


ALTERNATIVA DE AGRUPAMIENTO DE MEDIDORES FORMA Y DISTANCIAS MÍNIMAS

- Los medidores podrán ubicarse distribuidos en las diferentes plantas del edificio o agruparse en PB o Subsuelo



GABINETE DE MEDIDORES CARACTERISTICAS



- Será exclusivo para los medidores, revocado y aislado de instalaciones eléctricas o térmicas inflamables.
- Tendrá acceso desde circulaciones comunes
- Contará con aberturas en la parte inferior equivalente a la salida exterior (20 x 40cm MIN)

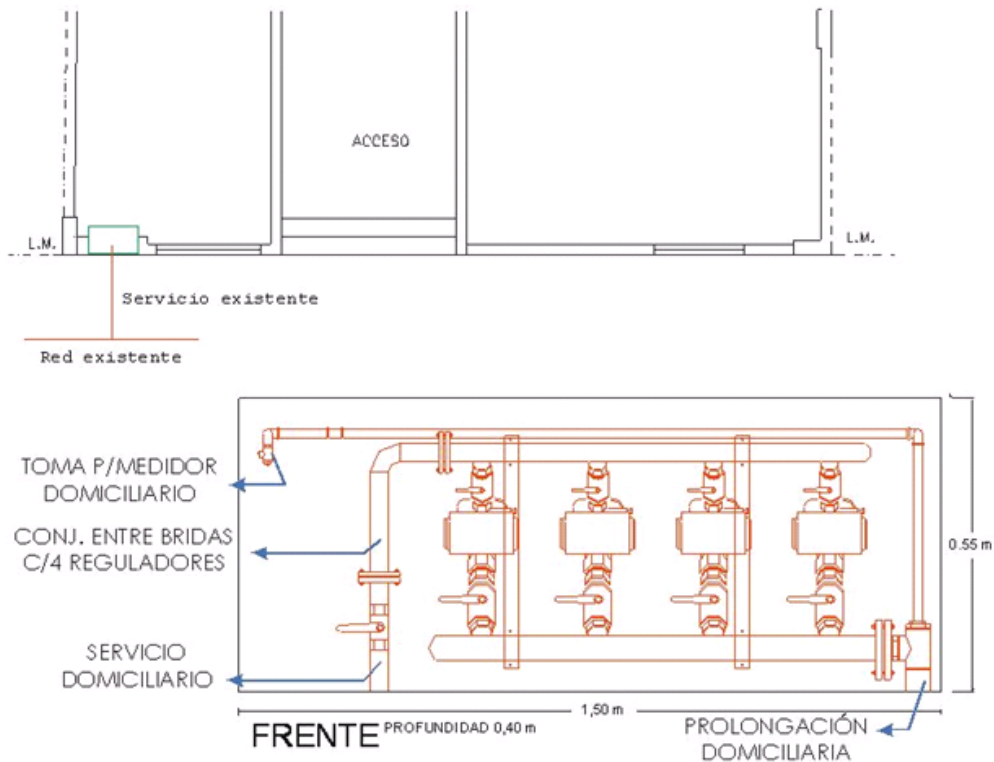
Ubicación de medidores.



Se debe identificar en los gabinetes para medidores los departamentos.

CRITERIOS DE DISEÑO INSTALACIÓN DE GAS DE EDIFICIOS EN ALTURA.

CAMARAS REGULADORAS -ALTERNATIVAS – EJEMPLOS



CAMARAS REGULADORAS

ALTERNATIVA VALVULA SERVICIO SOBRE LINEA MUNICIPAL

Si la cámara reguladora no puede ubicarse sobre la Línea municipal debe instalarse un gabinete con llave Esférica para corte de servicio.



Si el servicio de conexión externa, pasa por subsuelo, se le colocará un “caño camisa” de acero.



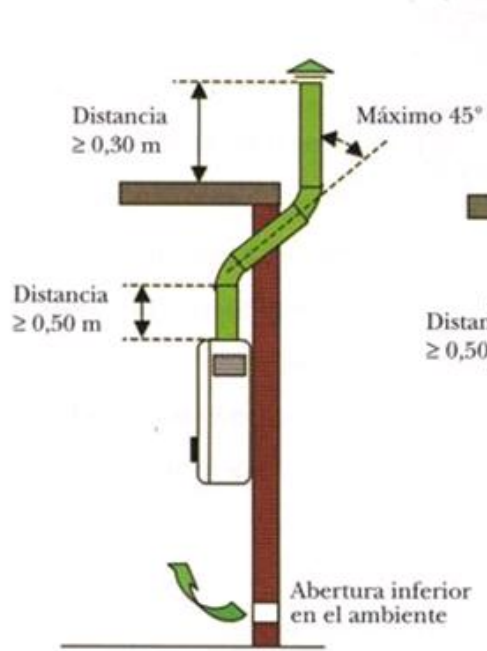
UBICACIÓN DE CAMARAS REGULADORAS



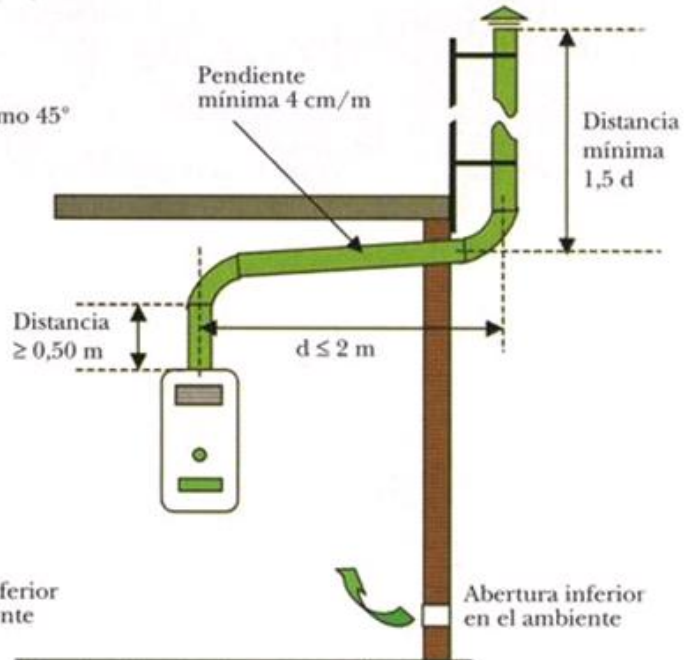
Se ubicaran en la línea municipal salvo excepciones debidamente justificadas y previa consulta con la oficina técnica

CONDUCTO DE EVACUACION DE GASES CALEFONES

CALEFON DE TIRO NATURAL



CALEFON DE TIRO BALANCEADO



SOMBRERETE CALEFÓN
TIRO BALANCEADO

DISTANCIA MÍNIMA
HASTA LA ABERTURA
 $0,50$ m



**Ejemplos de conductos de evacuación de gases mal ejecutados.
No ventila a los cuatro vientos**



En este caso a la salida del artefacto previo al tramo inclinado, no tiene 50 cm vertical.



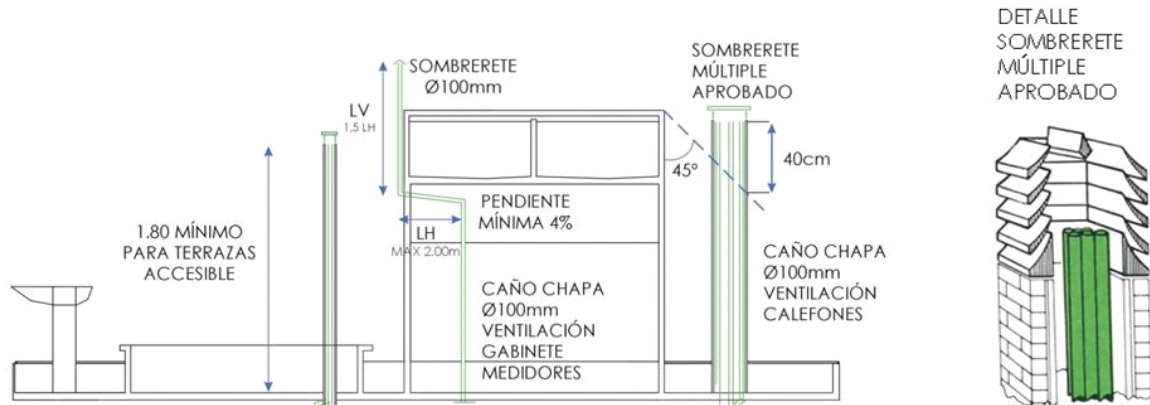
Ejemplos de conductos de evacuación de gases



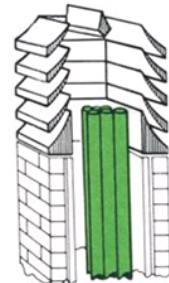
En estos casos los conductos de evacuación de gases cumple con lo establecido en la NAG 200.

VENTILACIONES

REMATES EN EDIFICIOS EN ALTURA



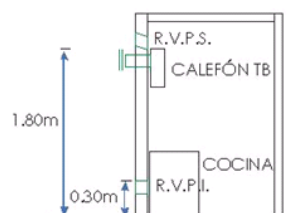
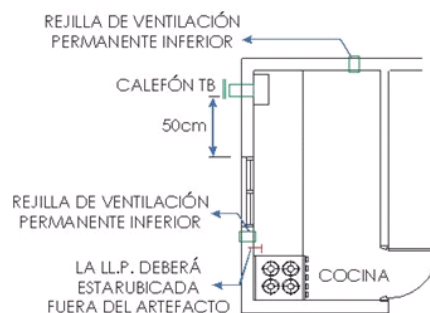
DETALLE SOMBRERETE MÚLTIPLE APROBADO



VENTILACIONES

REJILLAS PERMANENTES

- Se colocarán preferentemente cruzadas
- Las rejillas superiores no podrán ubicarse sobre los calefones de TB
- Deberán tener una leyenda de precaución sobre su funcionamiento
- La sección mínima para el caso de cocina y calefón será de 100cm²



Ubicación de rejillas de ventilaciones permanentes



Rejillas de ventilación permanente para instalaciones internas de gas NAG 215- Resolución ENARGAS I 474/08.

Sección libre de los pasajes de aire a través de paredes exteriores en cm².



Se iniciara a una altura mínima de 1.80m del piso de la habitación, debiéndose descargar directamente al exterior (tabla 7.5.1 NAG 200).

Esta abertura se utiliza para proveer aire para la combustión, esta entrada de aire puede ser directa desde el exterior (tabla 7.5.2 NAG 200).



En cada artefacto de consumo sin excepción se deberá colocar una llave de paso de igual diámetro que la cañería que lo alimenta, en el mismo local en forma accesible a la vista y de fácil manejo.

Protección de cañerías

Protección incorrecta



Protección correcta



IMPORTANTE:

En todos los casos, antes de la aplicación de los revestimientos, la superficie dañada debe prepararse convenientemente a fin de erradicar toda contaminación por óxidos, grasa, polvo, restos de pintura, etc.

En las cañerías aéreas irán engrapadas y aisladas.